

Alicja Młodecka  
Biegły Sądowy Sądu Okręgowego w Świdnicy w  
zakresie ochrony dóbr kultury ze szczególnym  
uwzględnieniem wycen i ocen wyposażenia wnętrz.

Pismo wpłynęło  
dn. 13.02.2019  
podpis. *dlw*  
Nv 223

Opinii i wyceny dokonano na zlecenie Pani Darii Kurek  
dyrektora Domu Pomocy Społecznej w Jaskulinie. Ogłędziny przeprowadzono w dniu 4  
lutego 2019.

Komplet dwóch mebli do jadalni wykonany został u schyłku XIX  
wieku na Dolnym Śląsku, metodą rękodzielniczą szczególnie w zakresie snycerki. Meble  
wykonano z drewna dębowego, konstrukcję wykonano z drewnien iglastych,  
we fragmentach lica fornir dębowy.



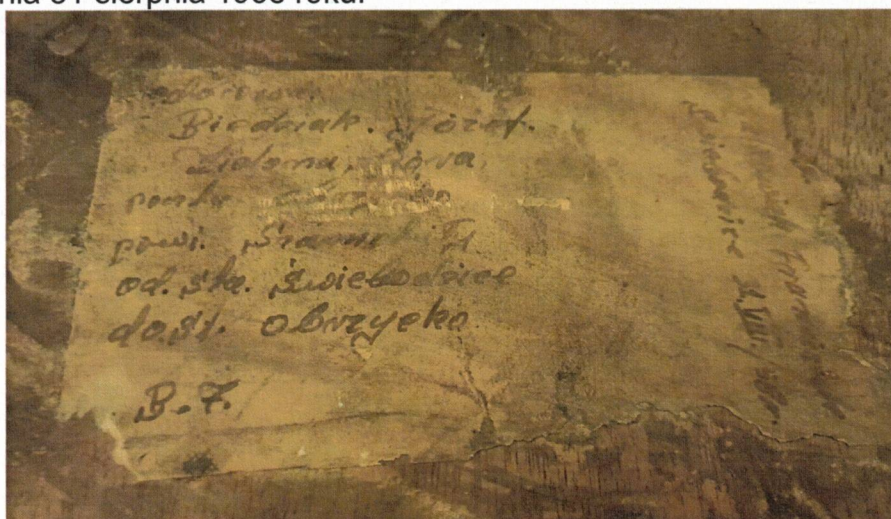
1. Kredens o wymiarach długość 232 cm, szerokość 66 cm, blat na wysokości 100 cm. Skrzynia bufetu trójdzielna, pośrodku cztery lekko wypukłe szuflady zdobione ornamentami wici roślinnej pomiędzy drewnianymi uchwytami. Całość szuflad kanelowana. Szuflady łączone na tzw. „jaskółczy ogon”. Po bokach szuflad dwie pary drzwi zdobione ornamentami roślinnymi i tzw. „uszakami”. Pośrodku każdej z płytcin plakieta z płaskorzeźbionymi przedstawieniami owoców, liści i kiści winogron. Za zewnętrznej stronie dekoracja w postaci girlandy owocowej przewiązanej wstęgą. Całość mebla oparta z przodu na czterech konsolowych nogach, z tyłu na dwóch prostych postumentowych. Blat bufetu zdobiony w formie kimationu jońskiego – wole oczy. Pośrodku wysuwany dodatkowy blat.

- 1- *dlw*



Nadstawka kredensu oparta na zaplecku zdobionym po bokach rogami obfiteści zwieńczonym formą wazy z owocami i kwiatami, forma zdobiona ornamentem perełkowym. Nadstawka pięciodzielna o wymiarach głębokość 37 cm, wysokość 56 cm, szerokość 173 cm. Płyctyny drzwiczek wypełnione szybkami z fazowanego, kryształowego szkła. Zewnętrzne drzwiczki półokrągłe, również z szybami kryształowymi. Nadstawka zdobiona płaskorzeźbionymi kariatydami i ornamentem roślinnym. Przedstawienia kariatyd dźwigają kosze pełne owoców. Ornament użyty do ozdoby kredensu z nadstawką podkreśla dobrobyt. Całość mebla wykonano ręcznie a płaskorzeźbienia wskazują na wykonanie w warsztacie rękodzielniczym o wysokim poziomie, płaskorzeźby wykonano dłutami.

Mebel wykazuje niewielkie ślady zniszczenia: przetarcia forniru na blacie, przetarcia barwnika na ornamencie kimationu, brak oryginalnych zamków i szyldzików. Z tyłu mebla nalepiony list przewozowy od stacji Świebodzice do stacji Obrzycko z dnia 31 sierpnia 1958 roku.

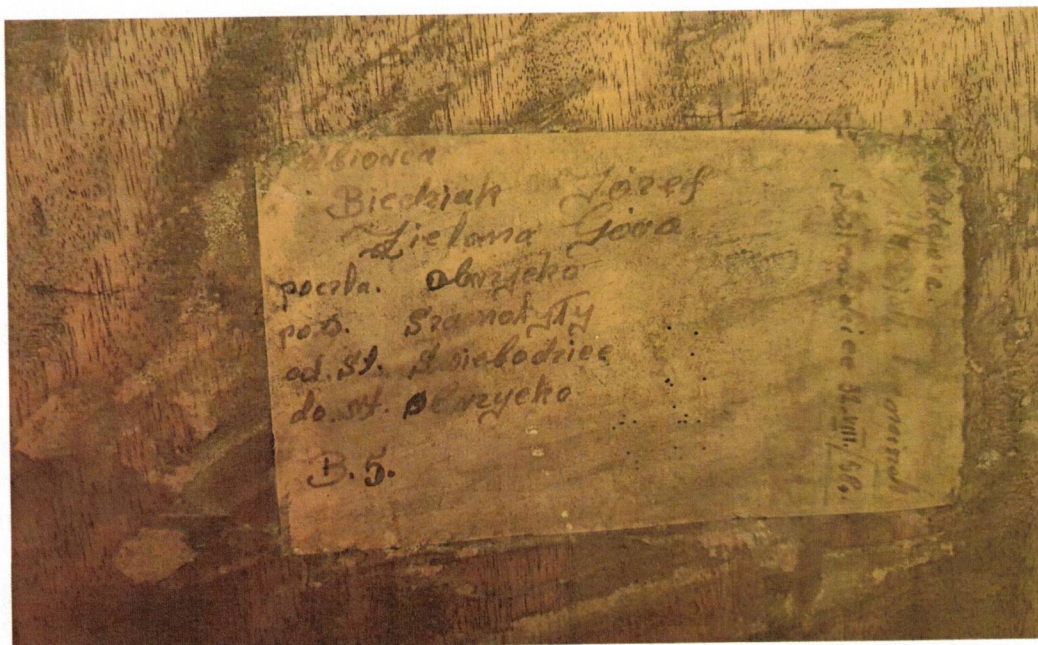


**Wartość szacunkowa kredensu 24.000 złotych ( słownie dwadzieścia cztery tysiące złotych)**

Uwaga: wartość mebla oszacowano na podstawie wysokiej oceny jakości rękodzielnictwa.



2. Pomocnik kredensu (szafka) o wymiarach szerokość 127 cm, głębokość 60 cm, wysokość całości z nadstawką 156 cm. Skrzynia mebla dwudzielna z jedną szufladą oraz wysuwającym dodatkowym blatem. Całość oparta na dwóch nogach konsolowych. Nadstawka o formie płyty zdobiona rogami obfitości zwieńczonym formą wazy z owocami i kwiatami, forma zdobiona ornamentem perełkowym. Szuflada z licem zamontowanym na tzw. „jaskółczy ogon”, zdobiona pośrodku ornamentem roślinnym, kanelowana, uchwyty drewniane. Błat szafki zdobiony w formie kimationu jońskiego – wole oczy. Drzwiczki zdobione analogicznym ornamentem jak w kredensu, po bokach również girlanda z owoców ujętych wstęgą. Stan zachowania mebla dobry. Z tyłu mebla nalepiony list przewozowy od stacji Świebodzice do stacji Obrzycko z dnia 31 sierpnia 1958 roku.



Wartość szacunkowa pomocnika kredensu 8.000 złotych ( słownie osiem tysięcy złotych).

Wartość szacunkowa kompletu 32.000 złotych ( słownie trzydzieści dwa tysiące złotych)

Alicja Młodecka

Alicja Młodecka